

Näringspolitiskt program

Lemlands Kommun

1. INLEDNING	2
1.1 Lemland idag.....	2
1.2 Syfte.....	2
2. UTGÅNGSLÄGE	3
2.1 Näringsstrukturen och sysselsättningen i kommunen.....	3
2.2 Befolkningen.....	4
2.3 Kommunens service.....	5
2.3.1 Barnomsorg.....	5
2.3.2 Skolan.....	6
2.3.3 Äldreboende.....	6
2.3.4 Byggnadsverksamhet och kommunal teknik.....	6
2.3.5 Näringslivets resurser och nätverksbildning.....	6
2.3.7 Infrastruktur.....	7
2.3.8 Rekreation.....	8
3. NÄRINGSPOLITIKENS MÅL	9
3.1 Fortsatt inflyttning till Lemlands kommun.....	9
3.2 En effektiv marknadsföring av Bengtsböle industriområde.....	11
3.3 Utveckla samarbetet mellan näringslivet och kommunen.....	12
3.4 Samarbete med andra kommuner i näringspolitiska frågor.....	12
3.5 Kommunens som informatör om EU-stöd för det lokala näringslivet.....	13
3.6 Utvecklad företagsamhet i kommunen.....	14
3.7 Utökad kollektivtrafik.....	14

1. INLEDNING

Näringspolitik avser de åtgärder med vilka kommunen inverkar på sitt områdes företags- och företagarmiljö. Eftersom kommunen genom sitt agerande i viss utsträckning styr utvecklingen av sitt områdes näringsliv är det viktigt att kommunen också har en klar bild av hur man vill att framtiden skall se ut.

Det är viktigt att se ett näringspolitiskt program som en vision som alla enheter i kommunen kan ta till sig. Programmet bör uppdateras regelbundet, förslagsvis vart fjärde år, så att det hålls aktuellt. En resultatuppföljning kunde göras oftare, förslagsvis vartannat år för att se vilka av programmets mål som verkligen uppnås. Om förutsättningarna ändras så mycket att visionen inte är trolig att uppnås bör man revidera programmet.

1.1 Syfte

Ett näringspolitiskt program bör redogöra för bland annat följande: kommunens mål avseende näringsverksamheten i kommunen, hur kommunen kan arbeta i olika organ för att nå dessa mål, vilken påverkan det näringspolitiska programmet får på övriga kommunala funktioner, tillgång på bl.a. attraktiva bostäder, rekreation och infrastruktur. Det näringspolitiska programmet har som syfte att redogöra för det ovannämnda och klargöra Lemlands kommuns ställningstagande avseende visionerna för näringspolitiken i kommunen.

1.2 Lemland idag

I dag utgör Lemland en attraktiv boendemiljö, inte minst för småbarnsfamiljer, mycket tack vare närheten till Mariehamn och Lemlands naturskönhet och spritt boende. Befolkningstillväxten har varit snabb. År 1970 utgjorde befolkningen 691 personer medan den i slutet av år 2013 uppgick till 1 926 invånare. 24,4 % av invånarna är under 17 år vilket gör Lemland till en kommun med relativt ung befolkning. Motsvarande siffra för hela Åland är 19,8 %.

Lemland präglas av småskalighet. I kommunen finns flera – men små – företag. De flesta lemlänningar arbetar utanför kommunen, mindre än en tredjedel av de arbetande invånarna arbetar inom kommunens gränser. Att Lemland är en pendlarkommun skall emellertid inte ses som problematiskt. Kommunen har kontinuerligt vuxit trots avsaknaden av en större mängd arbetsplatser i kommunen. Detta betyder dock inte att kommunen skall förbise företagarnas behov. En av tyngdpunkterna i kommunens prioriteringar bör vara att upprätthålla det som gjort Lemland till en attraktiv kommun fram till idag, dvs. den goda och förmånliga service kommunen erbjuder sina invånare.

Det är viktigt för företagens framgång att den kommunala servicen fungerar. Det gäller inte endast basservice och kommunalteknik, utan även sådana områden som vanligtvis inte kopplas till näringspolitik, exempelvis boendetrivsel och rekreativsmöjligheter. Man bör alltså undvika att se kommunens roll i näringspolitiken som onödigt snäv, utan snarare inse att det är möjligt för varje tjänsteman och förtroendevald att idka värdefull näringspolitik inom sin egen sektor.

En av Lemlands kommuns prioriteringar är en fortsatt stabil befolkningstillväxt. Kommunen vill skapa fler arbetsplatser i kommunen och underlätta för småföretagare att verka. Samtidigt vill kommunen profilera sig som en naturskön kommun med öppna landskap som vill bibehålla sin småskalighet.

Samarbeten med närliggande kommuner kan eventuellt göras angående industriområden. Genom den omfattande bredbandsutbyggnaden finns det goda möjligheter för lemlänningar att arbeta från hemmet.

Lemlands kommun har idag en god ekonomi och är bland de kommuner som har Ålands lägsta skatteöre år 2014, en relativt låg skuldbörda per kommuninvånare och en låg verksamhetskostnad per invånare. Den ekonomiska målsättningen är att kommunen skall upprätthålla den goda och förmånliga servicen och samtidigt fortsätta att hålla kostnaderna på en låg nivå.

I en undersökning av alla kommuner i Finland visade det sig att befolkningen i Lemland var den näst friskaste i hela landet, en av de mest arbetsföra och en av de som mår bäst. Kommuninvånare som trivs i sin kommun mår bättre, är friskare och kan bättre bidra till kommunens ekonomi. Det är invånarna i kommunen som genom sitt arbete skapat förutsättningarna för dagens goda ekonomiska situation. Lemlands kommun skall vara en trivsamt och trygg kommun som erbjuder sina invånare en förmånlig service av god kvalitet.

2. UTGÅNGSLÄGET

2.1 Närings- och befolkningsstrukturen

Den klart största arbetsgivaren i Lemland är kommunen. Kommunen hade år 2013 116 fast- och visstidsanställda personer vilket är mer än en tredjedel av alla befintliga arbetsplatser i kommunen. Lemland är med en arbetsplatsförsörjning på 33,2 % en klar pendlarkommun i och med att över två tredjedelar av den arbetande befolkningen arbetar utanför kommunen.

Sysselsatt arbetskraft och arbetande i kommunen, 31.12.2010 (ÅSUB 2013)

	Sysselsatta som bor i Lemland	Sysselsatta som bor och arbetar i Lemland	Utpendlare	Personer som arbetar i Lemland	Inpendlare	Arbetsplatsförsörjning (%)
Antal	877	191	686	291	100	33,2

Arbetande efter yrkesställning och arbetsgivarsektor, de 291 personer som arbetar i kommunen, 31.12.2010 (ÅSUB 2013)

	Offentliga	Privata	Företagare
Antal	130	78	81
%	45	27	28

Sysselsatt arbetskraft efter näringsgren, de 877 sysselsatta personer som bor i Lemland, 31.12.2010 (ÅSUB 2013)

Jord- och skogsbruk, fiske	19
Industri	72
Byggnadsverksamhet	75
Transport	104
Handel, hotell	104
IT och kommunikation	34
Finans och försäkring	20
Fastighetsverksamhet, juridik, ekonomi	55
Samhällstjänster	315
Persontjänster	52
Okänd	27
TOTALT	877

Arbetsplatser efter näringsgren, de 291 personer som arbetar i kommunen, 31.12.2010 (ÅSUB 2013)

Jord- och skogsbruk, fiske	14
Industri	3
Byggnadsverksamhet	43
Transport	5
Handel, hotell	28
IT och kommunikation	-
Finans och försäkring	2
Fastighetsverksamhet, juridik, ekonomi	24
Samhällstjänster	118
Persontjänster	27
Okänd	27
TOTALT	291

2.2 Befolkningen

Befolkningstillväxten i Lemland har varit snabb och flyttningsbalansen under de senaste åren positiv. Åldersstrukturen visar att Lemland har en ung befolkning jämfört med andra kommuner. I Lemlands kommun fanns den 31 december 2013 totalt 305 personer som var 65 år fyllda eller äldre. De utgör 15,8 % av Lemlands befolkning. Motsvarande siffra för hela Åland är 19,9 %. Lemland är därmed den åländska kommunen som proportionellt sett har den näst lägsta andelen åldringar i landskapet Åland. Befolkningsprognosen från ÅSUB visar att befolkningmängden under de närmsta 30 åren förväntas vara stabil.

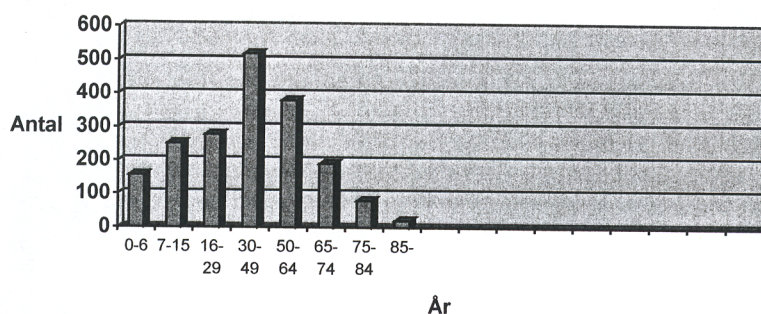
Invånarantal (ÅSUB 2013)

	1950	1960	1970	1980	1990	2000	2010	2013
invånare	1342	927	691	954	1269	1585	1814	1926

Befolkningsökning (ÅSUB 2013)

	2004	2005	2006	2007	2008	2009	2010	2011	2012	2013
Antal	38	2	35	39	10	- 1	32	46	23	43

Åldersstruktur 31.12.2012 (ÅSUB 2013)



Befolkningsprognos 2012-2040 (Beräkningen innefattar flyttningsrörelse) (ÅSUB 2013)

	2012	2015	2020	2025	2030	2035	2040
Antal	1892	1983	2121	2265	2397	2516	2611

2.3 Kommunens service

2.3.1 Barnomsorg

I kommunen finns i nuläget 2 gruppfamiljedaghem med plats för 8 barn vardera. Ett av dem verkar i hyrda utrymmen.

Dessutom finns en familjedagvårdare som arbetar i sitt hem.

I Söderbyområdet drivs lekparcsverksamhet med en anställd lekparcsledare. Kommunen erlägger den kommunala andelen för parkplats i Folkhälsans lekpark i Mariehamn för de barn från Järsö-Nåtöområdet som beviljas plats där.

I Söderbyområdet erbjuds fritidshemsvård för barn i åk 1 och 2 vid dag-/fritidshemmet Bullerboda.

Elever från Järsö-Nåtö i samma årskurser får sin fritidshemsvård på fritidshemmet Kråkan i Övernäs skola. Detta regleras av ett samarbetsavtal mellan Mariehamns Stad och Lemlands kommun.

I kommunen arbetar en specialbarntädgårdslärare som regelbundet besöker barnomsorgens olika enheter. Kommunen säljer dessutom specialbarntädgårdslärartjänster till Föglö och Lumparlands kommuner.

Skolpsykologen deltar i frågor som rör förundervisningen samt förskolebarnens övergång till skolan.

Förundervisningen är avgiftsfri.

2.3.2 Skolan

Lemland har en egen lågstadieskola i Söderby. Elevantalet är för närvarande cirka 130 elever. Skolnämnden i Lemlands kommun konstaterade den 15.08.06 att ÅSUBs rapport nr 2006:4 över det framtida elevunderlaget ”inte föranleder några åtgärder för Lemlands grundskolas del. Elevantalet är relativt stabilt men något avtagande i slutet av prognosperioden” (SKN 15.08.2006 § 51). Prognosperioden i utredningen sträckte sig fram till 2020. Järsö-Nåtö barnens skolgång är säkerställd genom ett samarbetsavtal med Mariehamn. Kommunen skall fortsättningsvis sträva till att tillgodose behovet av fungerande skolskjutsar, såväl barnens trafiksäkerhet som miljön tas i beaktande.

2.3.3 Äldreboende

Kommunens äldreomsorg är väl utbyggd och sköts främst genom hemservicen och pensionärsservicehuset Sveagården i Söderby. I huset som är om- och tillbyggt 2001 finns 21 lägenheter att hyra. Här finns personal dygnet runt. För pensionärer boende i sina hem erbjuds ordinär hemservice efter behov. Lemland har även fyra platser på De Gamlas Hem i Jomala. Socialnämnden har utarbetat en äldreomsorgsplan för kommunen som godkänts av kommunstyrelsen i maj 2010.

2.3.4 Byggnadsverksamhet och kommunalteknik

Byggnadslov och byggnadsanmälan beviljas av byggnads- och miljönämnden som i regel sammanträder en gång per månad. Sedan den 1 januari 2012 är byggnads- och miljönämnden samt tekniska nämnden gemensamma för Lemlands och Lumparlands kommuner. Väntetiden på byggnadslov i Lemlands och Lumparlands kommuner bedöms som kort. Kommunens industriområde är beläget i Bengtsböle. I den takt som samhällsservicen tillåter säljer kommunen även egnahemstomter.

Kommunen har bostadstomter till salu i Björkudden, Bengtsböle, Ressumområdet och i Söderby.

2.3.5 Näringspolitikens resurser och nätverksbildning

För att kunna bedriva en framgångsrik näringspolitik är arbetet i kommunens egna organ viktigt samt samarbetet med t.ex Ålands landskapsregering. Organen där kommunens medlemskap möjliggör påverkningsmöjligheter avseende näringspolitik är många.

Lemlands kommun är medlem i Ålands Näringsliv. Genom medlemskapet har kommunen tillgång till rådgivning rörande exempelvis lagstiftningsfrågor.

Kommunen är delägare i

- Mariehamns Energi Ab
- Åda Ab
- Ålands Vatten Ab

MS J.B.

- Ålands Problemavfall Ab

Kommunen har andelar i

- Andelsbanken för Åland
- Ålands Telefonandelslag
- Andelslaget Söderby Centralantenn
- Ålands Elandelslag
- Ålands Vindenergi Andelslag

Kommunen är medlem i bl.a. följande föreningar och sammanslutningar:

- Westeränga fiskelag
- Ålands skogsvårdsförening
- Kommunalförbundet De Gamlas Hem
- Ålands omsorgsförbund
- Ålands kommunförbund
- Finlands kommunförbund
- Leader Åland r.f.
- Söderby samfällighet

Kommunen skall årligen se över sin ägarpolitik, ägarstrukturer, behov av avyttring och rådgivningsresurser i ovannämnda organ, samt överväga nya medlemskap.

2.3.6 Lantbrukssekreteraren

Lemlands kommun har ett samarbete med Jomala, Kökar, Sottunga, Kumlinge och Brändö kommuner samt Mariehamns stad om en gemensam lantbrukssekreterare. Samarbetet möjliggör att kommunens invånare får tillgång till expertis utan inrättande av tjänst från kommunens sida.

2.3.7 Infrastruktur

Det kommunala vägnätet i Lemlands kommun byggs ut i takt med behoven. Vägarna grundrepareras kontinuerligt. Bredbandsutbyggnaden i kommunen bedöms idag som tillfredställande, samtliga hushåll har tillgång till bredband via antingen ADSL eller mobilt 3G.

Kommunens avtalsbrandkår har många aktiva medlemmar och modern utrustning som används för att bekämpa bränder och olyckor. Brandkåren kan också utföra tjänster till företag och privatpersoner.

Lokaltrafiken i Lemland består endast av två dagliga turer på ruten Vessingboda – Flaka – Söderby som körs i anslutning till busslinje 5. I Järsö-Nåtö kan man under skolterminerna nyttja de bussar som kör från och till Mariehamn, samt en stor taxibil på eftermiddagen. Under sommaren körs dessa turer dessvärre inte. I övrigt sköts busstrafiken från och till Lemland av Ålandstrafiken.

2.3.8 Rekreation

Fritidsverksamheten i Lemlands kommun leds av en fritidssekreterare och en barn- och ungdomsledare. Olika barn och ungdomsaktiviteter äger rum regelbundet.

I Söderby finns Valbohallen i anslutning till skolan. Idrottshallen har måtten 43 x 22 meter och en fri takhöjd på 7 meter. I Valbohallen finns också ett gym för styrketräning på 36 m²

I Bengtsböle finns kommunens idrottsplan med gräsplan, sandplan samt friidrottsbanor.

I kommunen finns även en vandringsled.

Kommunen har två badstränder, en i Hellestorp och en på Klockarholmen.

Lemland har många sevärdheter. Lemströms kanal är ett intressant och vackert utflyktsmål, speciellt under sommaren då båttrafiken är livlig. Kanalen som blev färdig 1882 firas varje år under det mycket uppskattade Kanalkalaset.

I Lemböte finns ruinen av ett sjöfararkapell från 1200-talet som restaurerats. Där kan man bland annat se en nybyggd miniatyr av ett medeltida skepp. I trakten finns även lämningar från brons- och järnåldern.

I kommunen finns ett rikt och aktivt kultur- och föreningsliv.

Skeppargården Pellas hålls öppen som museum sommartid. Där kan man se utställningar av olika slag och under sommaren drivs även ett café.

Rödhamn gästhamn är mycket populär bland fritidssjöfarare. Där finns bland annat café, bastu och radiofyrmuseet.

Lemlands kyrka är en av Ålands äldsta kyrkor. S:ta Birgitta kyrkas äldsta del byggdes omkring 1290-talet. Där kan man se bland annat de vackra väggmålningarna och två så kallade kyrkskepp.

Kommunen har ett fint bibliotek som har öppet tre dagar i veckan. I biblioteket kan man bland annat se handmålade teaterkulisser och en serie porträtt signerade bygdens son, konstnären Joel Pettersson. Bredvid biblioteket ligger Lemlands ungdomsföreningslokal, Valborg. I Järsö finns Järsö-Nätö Hembygds- och ungdomsföreningslokal Norrkulla. I Flaka finns Södra Lemlands Marthaföreningslokal Solkulla. Ålands Köpmannaförening har föreningslokalen Bergkulla vid Lemström.

Kommunen har även fritidsområden tillgängliga för allmänheten. Västeränga Näs erbjuder gamla betes- och lövängar i ståndssatta enkom för utflyktsändamål, medan man vid Västeränga Öjen kan gå längs en ca 200 meter lång strandremsa med berg och skyddande bergsskrevor.

Landskapet Åland äger flera områden i kommunen som erbjuder rekreativsmöjligheter. Vid Lemböte kapell finns fornminnen och en naturpark. Herröskatans naturskyddsområde erbjuder bland annat promenadvägar, grillplats, fågeltorn och ruiner. Nätö naturskyddsområde har välskötta lövängar och en naturstig.

Järsö fritidsområde som ägs av Mariehamns stad erbjuder vandringsleder med grillplats med utsikt över havet.

I Vessingsboda har Ålands Motorklubb banor för folkrace, gokart och motocross.

Ålands sportskytteförening har skjutbanor i Bredmo, Bengtsböle för sportskytte.

Lemlands jaktvårdsförening äger också älgskyttebanor i Haddnäs.

I Nyhamnsarkipelagen finner man fina naturhamnar för fritidsbåtar. Där finns en fyr samt många historiska minnesmärken och 6 stycken vindkraftverk.

På Andersudde i Järsö finns kommerserådet Anders Wiklöfs privata konstsamling. Där finns även en tennisarena som rymmer 1600 personer. I arenan har arrangerats bl.a. de uppskattade välgörenhetskonserterna "Röster för Östersjön".

3. NÄRINGSPOLITIKENS MÅL

3.1 Fortsatt inflyttning till Lemlands kommun

Mål: En fortsatt positiv stabil nettoinflyttning till kommunen.

Lemland behöver en fortsatt nettoinflyttning i jämn takt för att öka grunderna för skatteintäkter och landskapsandelar vilket är nyckeln för en stabil inkomstbas. Kommunens roll i expansionen är främst att upprätthålla och bygga ut servicen.

Det som även i fortsättningen bör prioriteras barndagvården, skolan samt vatten- och avloppsnetet. Därtill är det väsentligt att det genom telefonbolagen på sikt kan tillhandahållas bredbandsanslutningar med optisk kabel till alla hem. Kommunen bör alltid se till att expansionen sker på ett så miljövänligt och estetiskt tilltalande vis som möjligt.

Som redan konstaterats i punkt 2.3 är daghemsvården, skolan och äldreboendet väl skött i kommunen. Kommunen har idag en väl utbyggd kommunal teknik med ett vatten- och avloppsledningsnät som kontinuerligt byggs ut. Särskilt kan nämnas renhållningen som långtgående har utformats utgående från invånarnas egna önskemål om närhet och miljövänlighet med 26 enskilda återvinningsstationer runtom i kommunen och en bemannad avfallsstation i Bengtsböle. Kommunen har även lyft fram samhällsplaneringen och sett det som viktigt att planeringen av kommunen har en stark förankring bland dess invånare.

På kommunens byggnadsplanerade områden på Björkudden, i Bengtsböle samt i Ressumområdet har kommunen bostadstomter till salu.

På Bergö, Järsö, har markägare i samarbete med kommunen planerat ett område med bostadstomter. Kommunen bör fortsättningsvis uppmuntra privata markägare att planera markområden och sälja tomter.

Det är viktigt att det finns ett tillräckligt utbud av hyresbostäder i kommunen. Lemlands kommun skall även i framtiden se till att det finns lämpliga tomter tillgängliga för fastighetsföretag som önskar bygga nya hyresbostäder i kommunen. Visionen om öppna landskap bör beaktas vid planeringen. Målsättningen är att hyresbostäder byggs av den privata sektorn.

Kommunen bör planera sina markområden men även behålla mark i sin ägo enligt markanvändningsplanen.

I Lemland finns flera fastighetsföretag som hyr ut lägenheter. Fastighets Ab Söderkåkar hyr ut sexton lägenheter, Fastighets Ab Lemlandshus hyr ut tolv bostäder medan FAB Meristorp hyr ut elva lägenheter och FAB Mejeribackan nio stycken. Fastighets Ab Mildred & Naemi kommer att uppföra nitton lägenheter i Bengtsböle.

I Lemland finns det stugor för uthyrning och över 600 fritidsbostäder.

Kommunen bör fortsätta att informera om sitt serviceutbud genom att ständigt uppdatera och vidareutveckla sin hemsida som informationskanal. En effektiv marknadsföring av kommunen är en viktig del av skapandet av kommunens positiva image. Potentiella inflyttare måste få veta varför de bör flytta till just Lemland.

Kommunen skall inte endast locka till sig nya invånare utan även se till att de nya lemlänningarna känner sig välkomna till Lemland. De första intrycken av kommunen är viktiga och därför bör kommunen se till att den tidigt skapar sig en god kontakt med sina nya invånare

Kommunen har upprättat en grafisk profil och grafisk manual med en ny logotype. Den sk "Lemlands-kvisten" syns i kommunikationen via hemsidan, på brevpapper, i annonser osv.

För att stärka kommunens natursköna och miljövänliga profil bör kommunen fortsätta att arbeta för den i budgeten bestämda visionen om en ren och utsläppsfri miljö, hållbar utveckling samt en strävan om miljömässigt hållbara avloppsanläggningar. I beslutsfattandet ska miljöhänsyn alltid beaktas.

Kommunen skall vara en miljötankande kommun. För att profilera kommunen som en grön och ekologiskt kretsloppstänkande kommun har kommunen ett väl utbyggt återvinningssystem som är ledande bland de åländska kommunerna.

Kommunal verksamhet skall så långt som möjligt använda sig av ekologiska och/eller närproducerade råvaror på marknadsmässiga grunder.

Kommunens maskinpark skall vara så miljövänlig som möjligt.

Vid planeringen av äldreboende skall kommunen tänka på miljön samt på att skapa en trevlig omgivning för de boende.

Kommunen bör tillse att det i anslutning till de områden och sevärdheter som listas under punkt 2.3.8 finns information som skapar mervärde för turism.

I syfte att lyfta fram och premiera kommuninvånare som gjort en stor insats för kommunen delas varje år ut utmärkelsen "Årets lemlänning" i samband med det traditionella Kanalkalaset.

Konkret åtgärd:

Vem utför?

När?

Fortsätta att planera ytterligare attraktiva bostadsområden	Byggnads- och miljönämnden	Fortgående process
Fortsätta att arbeta för att Lemlands kommun skall bli mer ekologisk	Alla enheter	Fortgående process
En professionell marknadsföring av kommunen	Kommunstyrelsen	Fortgående
Bevaka och följa utvecklingen av bostadsbehoven	Kommunstyrelsen	Fortgående
Årligen dela ut utmärkelsen som Årets lemlänning	Kommunstyrelsen	Fortgående
Bevaka att det i anslutning till kommunens rekreationsområden finns tillräcklig information	Tekniska nämnden	Fortgående

3.2 En effektiv marknadsföring av Bengtsböle industriområde

Mål: Effektivisera marknadsföringen av Bengtsböle industriområde

Marknadsföringen av Bengtsböle industriområde är en central del av Lemlands kommuns näringspolitiska program. Industriområdet som är centralt beläget i Bengtsböle lämpar sig speciellt väl för småindustri. Det kan planeras främst för miljövänliga företag (även med tanke på boendemiljön) som håller höga miljökrav. Kommunen bör aktivt informera om möjligheten att köpa mark i Bengtsböle industriområde till potentiella företagare. Kommunikationerna till och från området är goda.

Vid behov bör kommunen se till möjligheterna att förstora det nuvarande industriområdet.

Konkret åtgärd:

Vem utför?

När?

Sträva till att förverkliga visionen om ett förstorat industriområde.	Kommunstyrelsen	Detaljplaneringsprocess pågående
En professionell marknadsföring av Bengtsböle industriområde	Kommunstyrelsen	Detaljplaneringsprocess pågående

MS DB

3.3 Utveckla samarbetet mellan näringslivet och kommunen

Kommunen bör med jämna mellanrum informera sig om företagarnas situation för att bättre kunna stödja dem i sitt arbete.

Kanalkalaset har utvecklat sig till ett så pass stort evenemang att kommunen fr o m år 2012 har valt att söka en entreprenör eller förening för att arrangera Kanalkalaset.

Kommunen skall vid inköp av varor och tjänster gynna det lokala näringslivet i största möjliga omfattning för att den ekonomiska nyttan i görligaste mån i ett mikroekonomiskt perspektiv skall stanna i kommunen. Denna princip införs i upphandlingsdirektiv och styrdokument som reglerar detta.

Konkret åtgärd:

Vem utför?

När?

Fortsätta att erbjuda näringsidkare och organisationer möjlighet att synas på kommunens hemsida samt annonsera i kommunens infoblad.	Kommunstyrelsen	Fortgående process
Marknadsföring. Kan också ske i samarbete med projekt som marknadsför Åland som helhet eller i andra projekt som kan stöda marknadsföringsplanen, t.ex. med företag, föreningar, organisationer, privatpersoner, Ålands Näringsliv och Ålands Företagarförening.	Kommunstyrelsen	Fortgående
Kommunen skall vid inköp av varor och tjänster gynna det lokala näringslivet i största möjliga omfattning, för att understöda det lokala serviceutbudet. Denna princip införs i upphandlingsdirektiv och styrdokument som reglerar detta.	Kommunstyrelsen	Fortgående
Köpa tjänster för att ordna evenemang som Kanalkalaset där kommunens företag får möjlighet att ”visa upp sig”	Kommunstyrelsen	Fortgående

3.4 Samarbete med andra kommuner i näringspolitiska frågor

Mål: Att delta i ett gemensamt näringsevenemang per år.

Samarbete blir allt viktigare för en kommuns positiva utveckling, detta gäller även för Lemlands kommun. Kommunen bör – i linje med sina i budgeten fastställda verksamhetsmål för 2014 – fortsätta att utveckla sitt samarbete med andra kommuner och Mariehamns stad.

Lemlands kommun arrangerar årligen/betalar ut bidrag för att arrangera Kanalkalaset vid Lemströms kanal.

När Lemlands kommun arrangerar evenemang skall möjligheten till samarbete med närliggande kommuner och dess företag och organisationer alltid dryftas.

MS D. B.

Lemlands vandringsled färdigställdes 2009. Lemlandsleden sträcker sig mellan Lemströms kanal och Lumparsund.

Kommunen bör föra diskussioner om samarbete med Lemland-Lumparlands församling om t.ex. markfrågor.

Konkret åtgärd:

Vem utför?

När?

Arbetsgrupp tillsatt för att föra diskussioner med Lemland-Lumparlands församling om markfrågor	Kommunstyrelsen	Fortgående process
---	-----------------	--------------------

3.5 Kommunen som informatör om olika stödformer för det lokala näringslivet

Mål: Att entusiasmera kommuninvånare att starta projekt

Leader är ett av EU:s gemenskapsinitiativ med syftet att stöda glesbygds- och skärgårdsutvecklingen. Med medlemskapet stöder kommunen utvecklingen i kommunen och möjliggör för både föreningar och privatpersoner att få stöd genom Leader Åland r.f.

Kommunens medlemskap i Leader ger kommuninvånarna goda möjligheter att starta upp projekt utifrån deras egna önskemål.

Landskapsregeringen administrerar flera stödformer för näringslivet, t.ex. det av europeiska kommissionen i oktober 2007 godkända operativa programmet för Europeiska regionala utvecklingsfonden på Åland 2007-2013. Programmet omfattar hela Åland och administreras av näringsavdelningen. Privata företag och offentliga aktörer samt andra aktörer, t.ex. intresseorganisationer kan ansöka om stöd. Näringsavdelningen hanterar även andra stödformer, t.ex. delar av landsbygdsutvecklingsprogrammet och de nationella bidragen. Kommunen kunde genom sina informationskanaler kort informera sina invånare om de stödformer som administreras av landskapsregeringen. Lemlands kommun skall bevaka och aktivt söka efter projekt som kan ge stöd till företagandet eller nätverksbildande bidrag.

Konkret åtgärd:

Vem utför?

När?

Informera kommuninvånarna om de stödformer som administreras av landskapsregeringen.	Kommunstyrelsen	Fortgående process
--	-----------------	--------------------

MS D. B.

3.6 Utvecklad företagsamhet i kommunen

Mål: Ett utökat antal företag i kommunen. Speciellt fokus på turismen för att bryta situationen som genomfartsled.

Ifall kommunen vill ha ett ökat antal företag inom sina gränser så bör den göra det mer gynnsamt för företagare att söka sig till Lemland. Kommunen kan överväga att erbjuda företagare ekonomiska fördelar av olika slag.

Om kommunen vill underlätta för företagare att bo i Lemland men utöva verksamhet utanför kommunens gränser – dvs. fungera som en pendlarkommun – så kan även industrimark och affärslokaler i andra kommuner erbjudas. Frekvent lokaltrafik, hög kvalitet på barndagvård samt bredband bör prioriteras.

Vid uppgörande av delgeneral- och byggnadsplaner kan kommunen överväga möjligheten att reservera områden för exempelvis mindre industribyggnader och affärslokaler.

Kommunen bör se till att steget till att bli företagare är så litet som möjligt. Det är viktigt att den som funderar på att starta ett eget företag får tillgång till relevant information. Genom små åtgärder kan kommunen hjälpa potentiella företagare med detta. Kommunen kunde i sitt informationsblad och på hemsidan informera om exempelvis Ålands Näringslivs starta eget-rådgivning.

Kommunen bör arbeta för att minimera byråkratin för att underlätta för företagarna.

Kommunen bör finna lösningar som gör det möjligt för turistföretagarna att bedriva verksamhet året runt. Man bör speciellt fokusera på verksamhet som stöds av lokalbefolkningen.

Konkret åtgärd:

Vem utför?

När?

Konkret åtgärd:	Vem utför?	När?
Arbeta för att bevaka fördelar för företagare	Kommunstyrelsen	Fortgående process
Informera om möjligheter att starta eget företag	Kommunstyrelsen	Fortgående process

3.7 Utökad kollektivtrafik

Mål: En utökad kollektivtrafik i kommunen. Kommunen skall särskilt ta i beaktande behovet av kvällsturer.

Lokaltrafiken i Lemlands kommun beskrevs utförligt i kapitel 2.3.7.

Planeringen av kollektivtrafiken bör ta i beaktande kommunens mål att vara en miljövänlig kommun. Kommunen bör arbeta för flera turer, men använda sig av mindre, nyare och miljövänliga bussar, ifall möjligt elbussar. Tillgängligheten till kollektivtrafiken bör bli bättre. Turer bör gå varje dag. Kommunen bör särskilt ta i beaktande behovet av kvällsturer samt att det sommartid bör gå turer till Järsö och Flaka. Kvällstureernas tidtabeller bör passa dem som vill åka till Mariehamn på kurser eller då det ordnas olika evenemang, beaktande ungdomars behov av transport och fritidsverksamhet.

Konkret åtgärd:**Vem utför?****När?**

Följa med utvecklingen av kollektivtrafiken	Kommunstyrelsen	Fortgående process
Ta del av landskapsregeringens utredning om den framtida kollektivtrafiken	Kommunstyrelsen	Fortgående process